

MONDE : Tensions diplomatiques liées à la pandémie

Du 15/05 au 22/05, les cours de l'échéance juillet à Chicago sont restés relativement stables. Ils ont perdu 0,5 \$/t pour se situer à 125 \$/t.

Avec 663 mille barils/jours, la production d'éthanol est en hausse, pour la 3^e semaine consécutive, de 7% par rapport à la semaine précédente. Elle reste à date inférieure de 30% à son niveau d'avant la pandémie. Les stocks sont de 22,6 millions de barils, en baisse (pour la 4^e semaine consécutive) de 2% par rapport à la semaine précédente. La semaine passée, les ventes nettes à l'exportation ont été de 884 Kt. Si le niveau des exportations hebdomadaires américaines est haut depuis le début de l'année, il ne permet pas de compenser les difficultés du début de campagne (concurrence brésilienne et ukrainienne). En conséquence, le cumul actuel des exportations, 26,7 Mt, est nettement inférieur à celui de la campagne 2018/19 et de la moyenne des 5 dernières campagnes à la même date.

Malgré des pluies sur la Corn Belt, les semis américains continuent de progresser à un bon rythme. 80% ont été effectués contre 71% en moyenne ces 5 dernières campagnes à la même date. Des conditions favorables sont attendues cette semaine.

Le contexte international a été marqué ces derniers jours par un regain de tensions dû à la pandémie de Covid-19. Alors que les élections présidentielles approchent, D.Trump accuse la Chine d'être responsable de la pandémie et annonce de nouvelles aides pour les agriculteurs. Celles-ci seront de 13 \$/t pour le maïs jusqu'à 50% de la récolte 2019/20 ou des stocks détenus en janvier. De son côté, la Chine a menacé de représailles commerciales les pays lui demandant des comptes pour sa gestion de l'épidémie. Ainsi, l'orge australienne est désormais concernée par des droits de douane prohibitifs.

En Argentine, la récolte est effectuée à 44% soit 10 points de plus qu'à la même date ces 5 dernières campagnes. Des accords avec le Paraguay et le Brésil ont permis une réduction de la rétention d'eau dans les barrages et une hausse du niveau du Paraná, ce qui devrait permettre de faciliter l'exportation.

Au Brésil, le temps sec qui s'installe sur le Centre-Oeste ne devrait pas compromettre les rendements alors que la récolte approche. Les pluies importantes ayant touchées le sud du pays sont trop tardives pour éviter les pertes de rendement. Cette semaine sera sèche sur tout le pays.

EUROPE : Révision en baisse des rendements européens

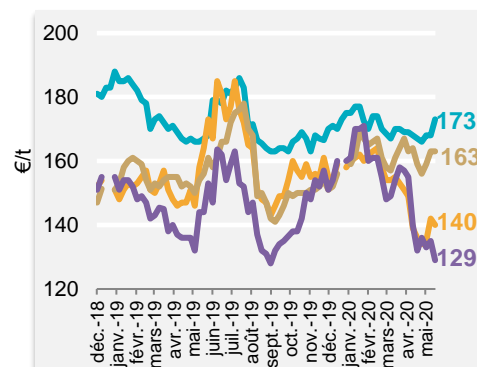
Dans le rapport MARS de mai, la Commission Européenne revoit les rendements européens en légère baisse par rapport à avril (-1q à 79,4 qx/ha). En effet, elle note un déficit hydrique saisonnier concernant 3 zones : une allant de la moitié Est de la France au nord de l'Allemagne et de la Pologne, une en Europe centrale (Balkans, Hongrie) et une sur les côtes roumaines et ukrainiennes de la Mer Noire. L'Est de la France, le nord de l'Europe et l'Ukraine centrale ont reçu des pluies récemment mais la Hongrie et les Balkans restent relativement secs.

FRANCE : Avancement des semis

Au 18/05, Céréobs annonce que 93% des maïs sont semés contre 90% à la même date en 2019. 85% des maïs sont levés et 25% ont atteint le stade 6-8 feuilles visibles. Par ailleurs, 87% des maïs sont en conditions « bonnes à très bonnes » contre 84% à la même date en 2019.

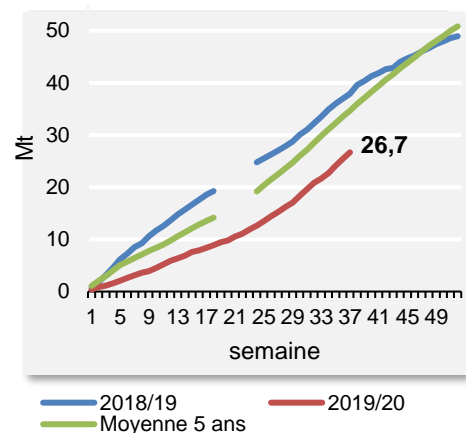
Après quelques pluies sur la moitié est de la France la semaine passée, cette semaine devrait être sèche sur l'ensemble du territoire.

Prix Fob internationaux au 22/05/2020



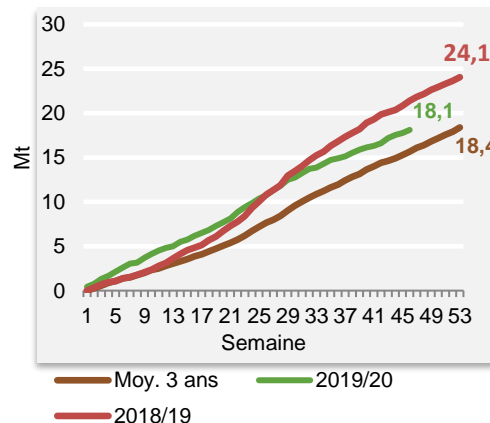
Fob français majorations mensuelles comprises. Échéance mai-juin 2020

Cumul des exportations américaines pour la campagne 2019/20 au 14/05



Source : USDA

Cumul des importations européennes de maïs du 01/07/2019 au 17/05/2020



Source : DG Taxud