

## ■ MONDE : Le weather market au cœur des préoccupations

Du 16/06 au 23/06, le cours de l'échéance juillet à Chicago a perdu 4 \$/t pour se situer à 248 \$/t. Les conditions météorologiques demeurent inquiétantes aux Etats-Unis, avec un épisode de sécheresse qui persiste sur la Corn Belt et qui touche désormais 64% des surfaces de maïs. Il s'agit d'une augmentation considérable en une semaine seulement, qui se reflète dans le déclin continu de l'état des cultures. Au 18/06, 55% des maïs américains étaient en conditions « bonnes à excellentes », soit 6 points de moins par rapport à la semaine précédente. Il s'agit du niveau le plus bas enregistré depuis 1992 et une chute de quinze points par rapport à l'an dernier. Ces conditions météorologiques n'impactent pas pour le moment de manière irréversible les rendements en maïs. Quelques précipitations sont attendues en ce début de semaine pour le Nord de la Corn Belt mais jugées insuffisantes pour rattraper le déficit hydrique actuel.

Par ailleurs, les cours du pétrole ont décroché après la remontée des taux directeurs au Royaume-Uni, en Norvège, et en Suisse et les propos inquiétants de la FED sur l'inflation galopante, faisant craindre une récession aux Etats-Unis. Dans ce contexte, l'euro s'est affaibli face au dollar, rendant les exportations européennes de maïs plus compétitives à l'international.

L'agence américaine de l'environnement a renouvelé le mandat d'incorporation du bioéthanol dans les carburants pour les 3 prochaines années. Ces annonces ont suscité la colère des opérateurs car elles ont été revues à la baisse par rapport aux propositions initiales (15 milliards de gallons de biocarburants en 2024 et 2025 contre 15,25 milliards initialement prévus).

Côté Brésil, la récolte du maïs safrinha se poursuit. Des précipitations inattendues et généralisées sur le centre-sud du pays ont ralenti le rythme de récolte mais ont été bénéfiques pour le maïs semé tardivement. La perspective d'une récolte record de plus de 130 Mt est toujours d'actualité. Par ailleurs, Le gouvernement brésilien a inauguré la semaine dernière le tant attendu chemin de fer Nord-Sud, qui relie les deux principaux ports du pays. Ce chemin de fer long de plus de 2 200 kilomètres servira d'épine dorsale au système ferroviaire brésilien et permettra de réduire le coût du transport des céréales produites à l'intérieur du pays.

## ■ EUROPE : Les incertitudes demeurent en Mer Noire

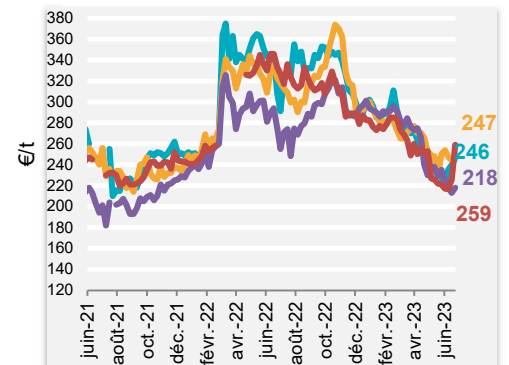
Le week-end a été animé sur la scène géopolitique après la tentative de coup d'état en Russie, renforçant les incertitudes sur la situation en Mer Noire. Kiev a annoncé cette semaine n'être « pas très optimiste » quant au renouvellement de l'accord international sur l'exportation de ses céréales, qui expire le 18 juillet. Malgré le conflit et le ciseau de prix, les surfaces de maïs ukrainiennes dépassent les attentes et devraient atteindre 3,8 Mha, finalement proche du niveau de 2022 (4 Mha).

## ■ FRANCE : Amélioration des conditions climatiques

Au 19/06, selon CéréObs, 96% des maïs avaient atteint le stade 6-8 feuilles visibles contre 92% en moyenne (2018-2022) à cette date. Les conditions climatiques se sont améliorées avec l'arrivée de pluies généreuses ces derniers jours. Des orages avec des épisodes de grêle et de vents violents ont toutefois pu causer des dégâts dans les parcelles. FranceAgriMer a par ailleurs réduit de deux points ses notations de maïs grain « bon à très bon » à 86 % (87 % en 2022).

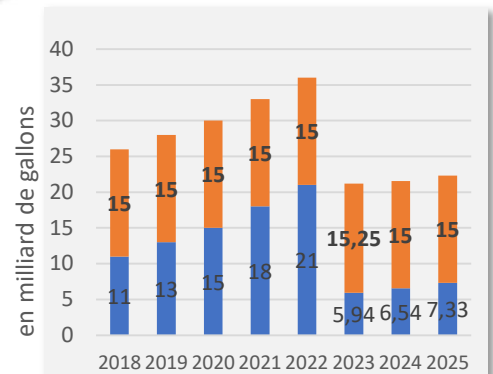
Côté demande, le marché anticipe actuellement une rapide montée des achats espagnols compte tenu d'une récolte en céréales estimée comme catastrophique dans le pays.

## Prix FOB internationaux au 09/09/2023



Fob français majorations mensuelles comprises. Echéance juin-septembre 2023

## Volumes cible d'incorporation des biocarburants US



Source : EPA

## Le chemin de fer brésilien Nord-Sud enfin inauguré



Source : SNA

