

■ MONDE : Attente du résultat des élections américaines

Du 25/10 au 01/11, le cours de l'échéance décembre à Chicago est resté relativement stable, à 163 \$/t. La baisse des cours du pétrole a fait pression sur les prix en début de semaine avant que ceux-ci ne se redressent à la faveur de nouvelles ventes à l'export. Le marché reste très prudent en amont des élections américaines le 5 novembre et de la publication du rapport de l'USDA le 8 novembre.

Au 27/10, 81% des maïs américains étaient récoltés contre 61% en moyenne à cette date. Cette rapidité de la récolte continue à faire pression sur les cours.

La semaine passée aux Etats-Unis, les contractualisations à l'export ont atteint 2,3 Mt, dans les attentes des opérateurs. La fin de semaine a par ailleurs été marquée par l'annonce d'une vente de 781 Kt au Mexique. Le dynamisme des exportations américaines devrait se refléter dans le rapport de l'USDA à paraître cette semaine. De nouvelles pluies sont attendues dans le bassin du Mississippi, une bonne nouvelle pour le niveau du fleuve, à la peine depuis cet été. De ce fait, dans certains secteurs le chargement des barges est réduit de 10% jusqu'à plus de 40%. Cela place les exportateurs du Golfe du Mexique en position délicate en pleine récolte, les primes sur la Nouvelle-Orléans sont en hausse.

Les opérateurs sont dans l'attente du résultat des élections américaines qui s'annoncent très serrées et qui pourraient être contestées. Une victoire de Donald Trump en particulier annoncerait un renforcement de la guerre commerciale avec la Chine qui avait déstabilisé les marchés du soja et du maïs américains en 2019 et 2020. Les fonds non-commerciaux ont dans ce contexte procédé à des couvertures de positions vendeuses et retrouvent une position nette globalement neutre.

Au Brésil, les pluies ont permis l'accélération des semis de soja qui retrouvent presque leur niveau moyen. Au 30/10, 56% des soja étaient semés contre 62% en moyenne à cette date. Cela devrait permettre le semis des maïs safrinha dans des conditions satisfaisantes. A cette date, 52% des maïs safra (pleine saison) sont semés, un rythme conforme à la moyenne.

En Argentine, au 30/10, avant la pause traditionnelle des semis en novembre pour esquisser la saison sèche, 35% des maïs étaient semés, un rythme légèrement supérieur à la moyenne. Les producteurs sont rassurés du faible nombre de cicadelles du maïs du fait d'un hiver froid.

■ EUROPE : La filière porcine menacée par la Chine

La Commission Européenne a confirmé la mise en place de droits antidumping sur les voitures électriques chinoises. La Chine pourrait en représailles menacer la filière porcine européenne sur laquelle elle enquête et dont elle constitue le 1^{er} client à l'export. Cela déstabiliserait ce débouché majeur du maïs européen.

Les institutions européennes sont également dans l'attente des élections américaines. Une victoire de Donald Trump pourrait notamment limiter fortement le soutien américain à l'Ukraine, déjà en difficulté.

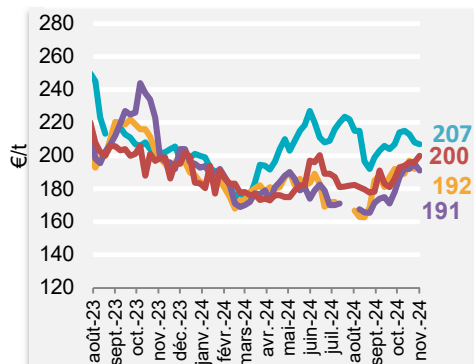
■ FRANCE : La récolte progresse

Au 28/10, selon CéréObs, 38% des surfaces de maïs étaient récoltées, une avancée de 13 points sur une semaine.

La semaine passée, le cours de l'échéance mars d'Euronext a cédé 5,5 €/t pour se situer à 206,5 €/t. Les prix physiques sont en baisse et se situent entre 185 et 210 €/t selon les régions. Malgré un regain de compétitivité, le blé français reste sous pression des origines Mer Noire ce qui fragilise le cours de l'ensemble des céréales.

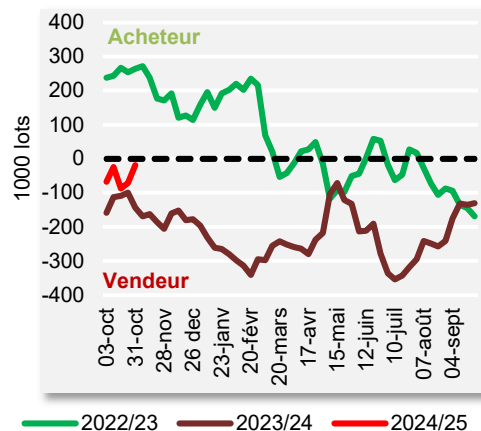
La demande en FAB (export) est active pour quelques couvertures de fin d'année.

► Prix FOB internationaux au 01/11/2024



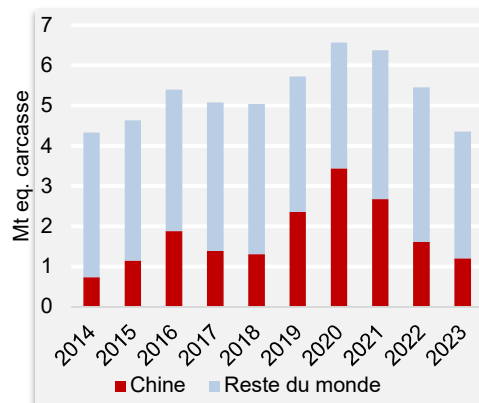
Fob français majorations mensuelles comprises. Echéance octobre-décembre 2024

► Position nette des fonds non-commerciaux – CBOT - Maïs



Source : CFTC

► Exportations UE de viande de porc



Source : DG AGRI